

### Общие указания.

#### Внутренние перегородки с использованием плит «БЕЛТЕП»

1. Конструкция каркасных перегородок представляет собой каркас, выполненный из тонкостенного металла или дерева, заполненный плитами «БЕЛТЕП» и обшитый с двух сторон облицовочным листовым материалом.

2. Перегородки с использованием плит «БЕЛТЕП» рекомендуется выполнять преимущественно с использованием металлического каркаса, с одинарным или двойным, звукоизоляционным заполнением из плит «БЕЛТЕП», с обшивкой одним или двумя слоями облицовочного листового материала.

3. В качестве металлического каркаса рекомендуется использовать холодногнутые профили из листовой оцинкованной стали, изготавливаемые в соответствии с требованиями СТБ EN 14195.

4. При отсутствии стальных профилей для устройства каркаса перегородок, в помещениях с сухим и нормальным температурно-влажностными режимами могут быть использованы деревянные бруски. Бруски должны иметь антисептическое покрытие, а также влажность от 10 до 15%.

5. В качестве облицовочных листовых материалов могут быть использованы гипсокартонные листы по ГОСТ 6266, цементностружечные плиты по ГОСТ 10632, гипсоволокнистые листы, стекломагниеые листы и т.д.

6. В качестве теплоизоляционного материала рекомендуется применять плиты «БЕЛТЕП» марок ЛАЙТ ЭКСТРА и ЛАЙТ.

7. В помещениях с сухим и нормальным температурно-влажностными режимами рекомендуется устраивать перегородки с металлическим или деревянным каркасом и

Согласовано

Взам. инв. №

Подп. и дата

Инв. № подл.

## Б2.030-6.10.1-3

Изм.	Кол.уч.	Лист	№ док	Подпись	Дата
Разработал		Семашко			07.10
Проверил		Ярцев			07.10
ГАП		Ярцев			07.10
Н.контр.		Мякинник			07.10
Утвердил		Самсонов			07.10

Внутренние перегородки. Общие указания. Конструкции рабочих чертежей

Стадия	Лист	Листов
С	1	8

Государственное предприятие  
"Институт НИПТИС  
им. Атаева С.С."

обшивкой из стандартных гипсокартонных листов ГКЛ.

8. В помещениях с влажным и мокрым режимами эксплуатации перегородки рекомендуется проектировать с металлическим каркасом и обшивкой из ГКЛВ или ГКЛВО, или ГВЛВ, или цементностружечных плит, лицевую поверхность которых следует защищать водостойкими грунтовками, шпаклевками, красками, керамической плиткой или покрытиями из ПВХ.

9. Перегородки с повышенными требованиями к прочности, рекомендуется проектировать с металлическими стойками каркаса из спаренных в двутавр профилей.

10. Не рекомендуется применять каркасно-обшивные перегородки из гипсокартонных листов для шахт дымоудаления. Перегородки с индексом звукоизоляции менее 43 дБ не допускается применять в помещениях с нормируемым уровнем шума.

11. Крепление направляющих металлических профилей и деревянных брусков к полу и потолку следует предусматривать с помощью дюбелей, располагаемых с шагом не более 1000 мм. Рекомендуется принимать шаг дюбелей 400— 600 мм.

12. В местах сопряжения перегородки с колоннами и стенами должны предусматриваться дополнительные стойки, которые при отсутствии разности деформаций несущих конструкций следует закреплять дюбелями с шагом 600 мм.

13. В помещениях, отделываемых керамической плиткой, целесообразно предусматривать двухслойную обшивку перегородок гипсокартонными листами.

14. Навеску предметов на облицовочные листы перегородок следует предусматривать с помощью крючков.

15. В конструкциях перегородок между квартирами, лестничными клетками, коридорами, вестибюлями в качестве внутреннего слоя рекомендуется применять плиты «БЕЛТЕП» марки ФАСАД Т.

16. Наружные слои в конструкциях перегородок между квартирами,

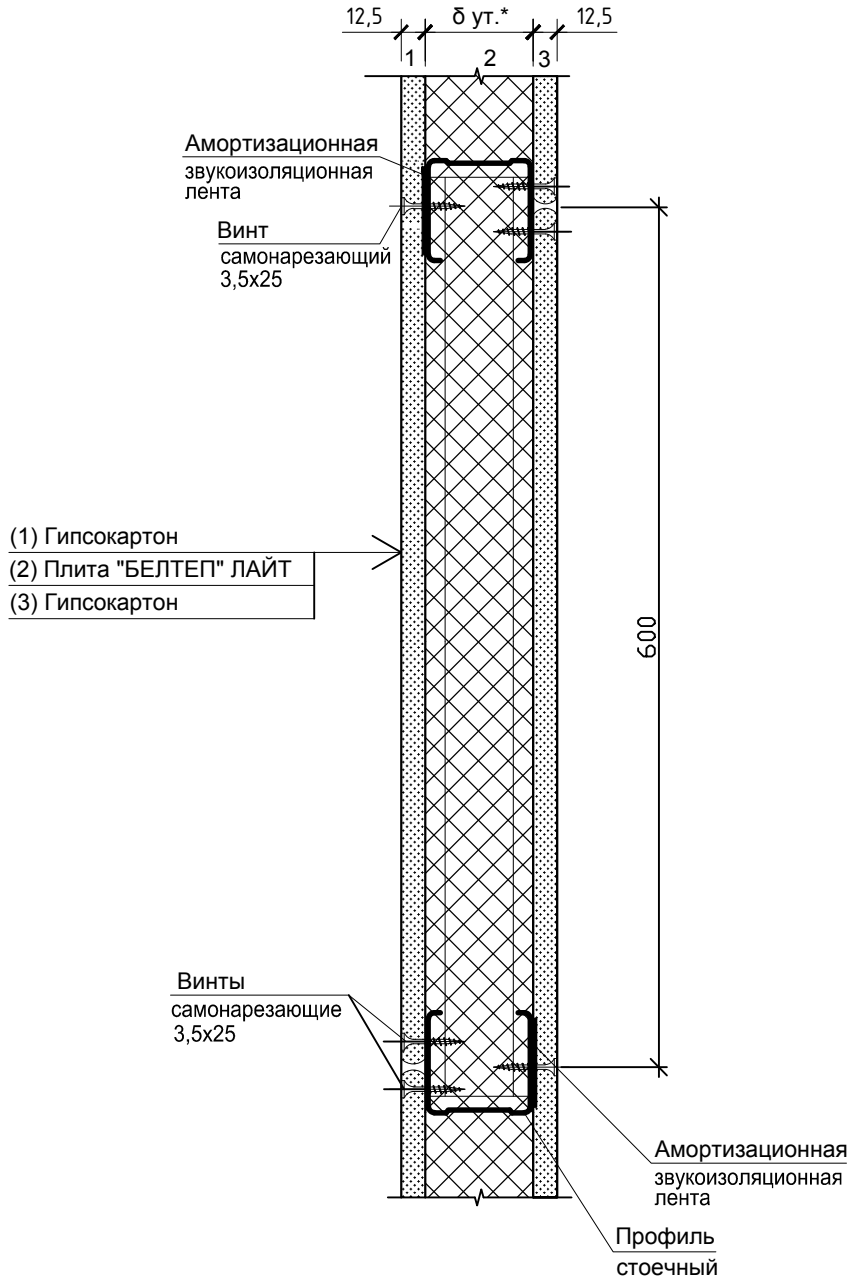
Инд. № подл.	Подп. и дата	Взам. инв. №					Лист
			Б2.030-6.10.1-3				
Изм.	Кол.уч.	Лист	Недоп.	Подпись	Дата		

лестничными клетками, коридорами, вестибюлями рекомендуется выполнять из блоков из мелкоштучных материалов.

17. Звукоизолирующую способность перегородок следует определять согласно ГОСТ 27296.

Инд. № подл.	Подп. и дата	Взам. инв. №					Б2.030-6.10.1-3	Лист
						3		
Изм.	Кол.уч	Лист	Недок	Подпись	Дата			

Конструкция звуко-, и теплоизоляции внутренних перегородок каркасного типа с обшивкой одним листом гипсокартона



\* Толщина звукоизоляционного слоя принимается по расчету.

Инов. № подл.	Взамен инв. №
Изм.	Подпись и дата

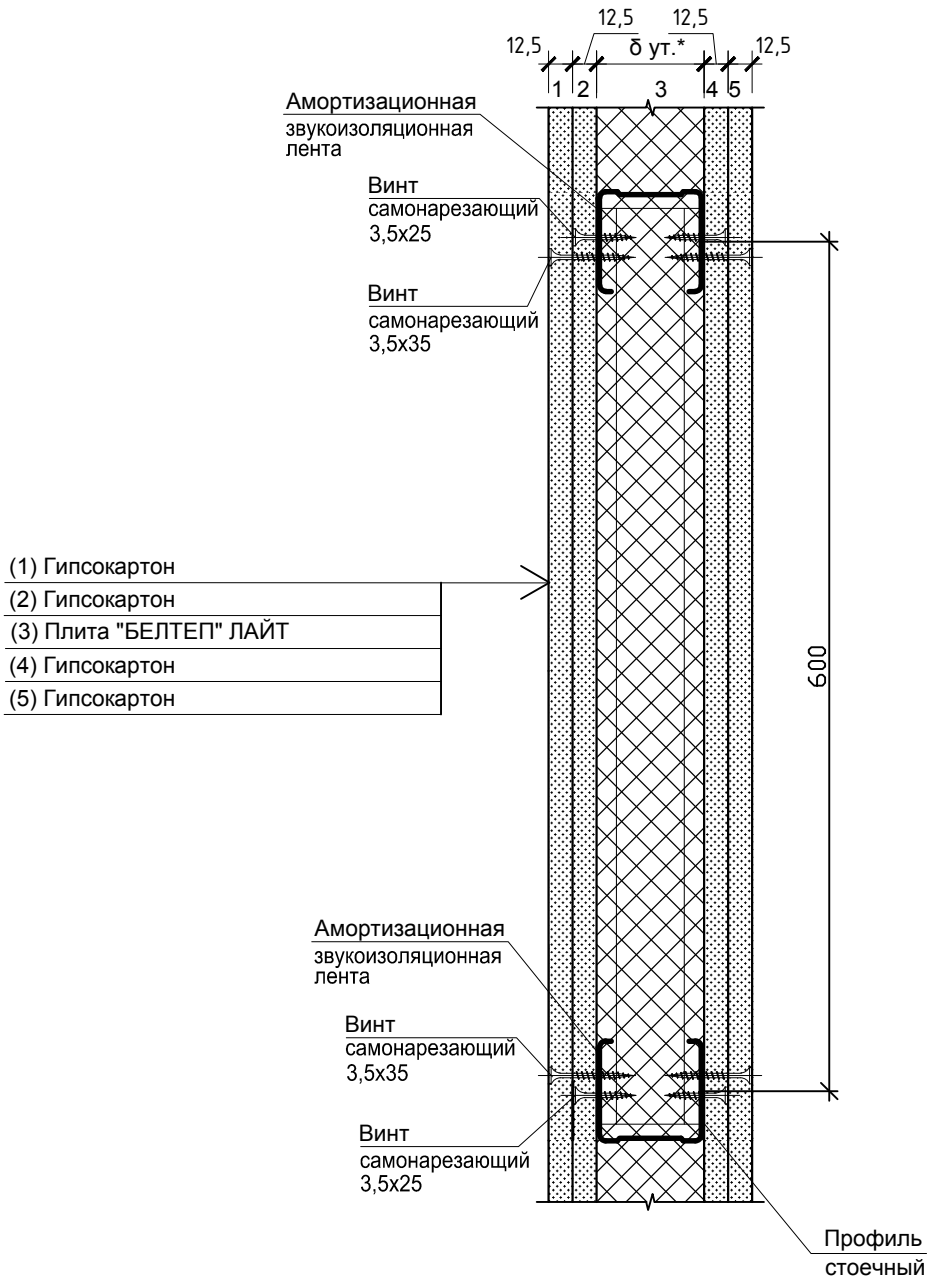
Изм.	Кол.уч	Лист	№док.	Подпись	Дата
------	--------	------	-------	---------	------

Б2.030-6.10.1-3

Лист

4

Конструкция звуко-, и теплоизоляции внутренних перегородок каркасного типа с обшивкой двумя листами гипсокартона



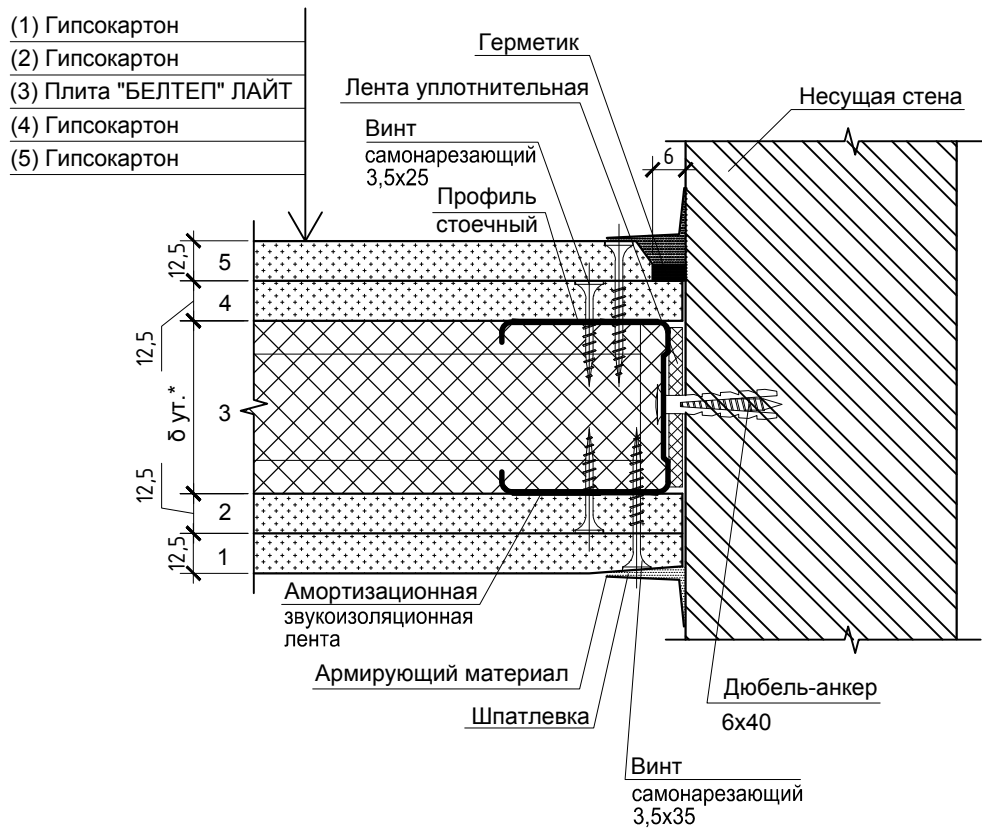
\* Толщина звукоизоляционного слоя принимается по расчету.

Изм.	Кол.уч	Лист	№док.	Подпись	Дата

Б2.030-6.10.1-3

Лист  
5

### Конструкция примыкания внутренней перегородки каркасного типа к несущей стене



\* Толщина звукоизоляционного слоя принимается по расчету.

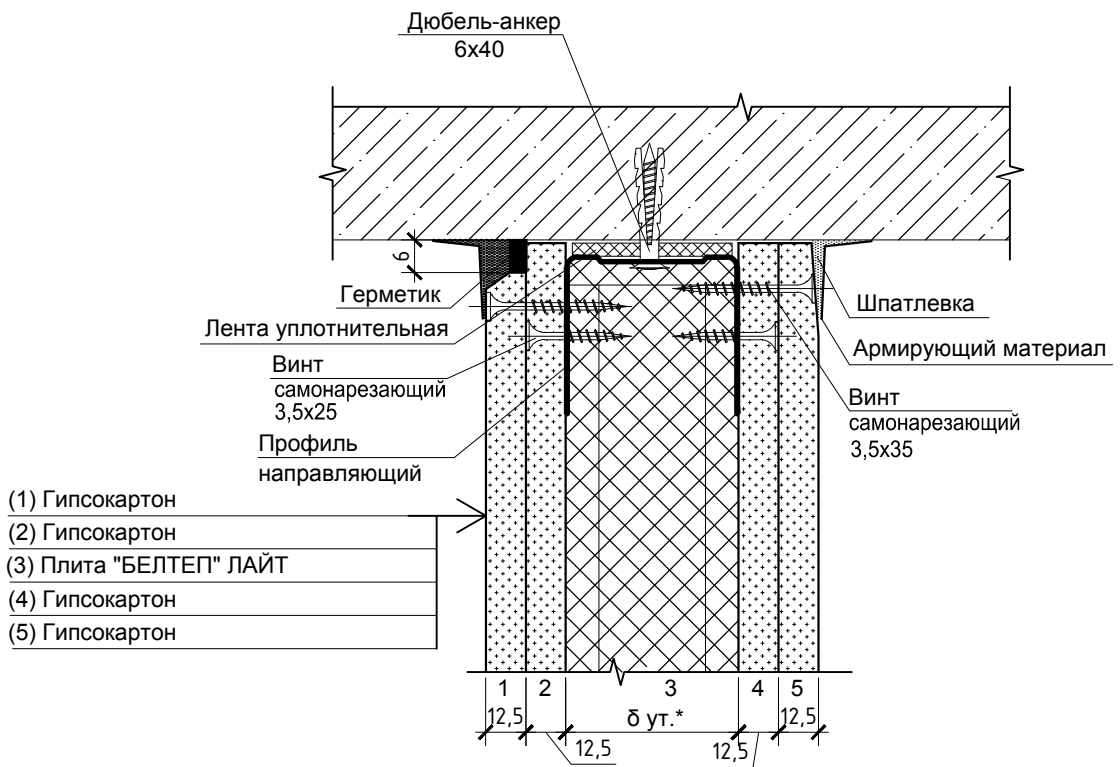
Изм.	Кол.уч	Лист	№ док.	Подпись	Дата

Б2.030-6.10.1-3

Лист

6

Конструкция примыкания внутренней перегородки каркасного типа к потолку



\* Толщина звукоизоляционного слоя принимается по расчету.

Инов. № подл.	Взамен инв. №

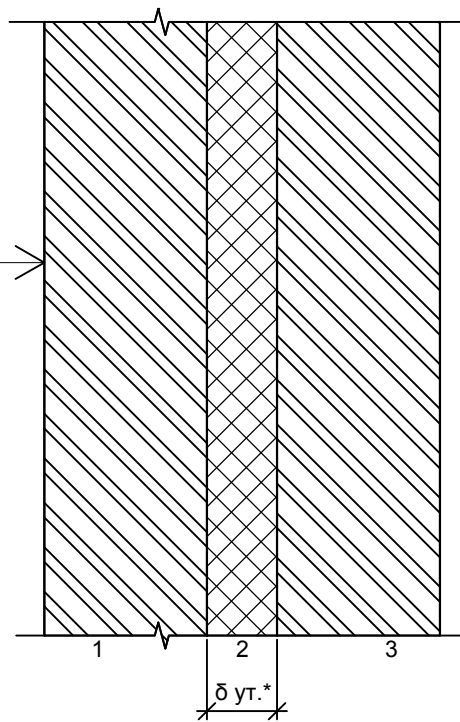
Изм.	Кол.уч	Лист	№ док.	Подпись	Дата

Б2.030-6.10.1-3

Лист  
7

### Конструкция звукоизоляционной межквартирной перегородки

- (1) Кладка из мелкоштучных материалов
- (2) Плита "БЕЛТЕП" ФАСАД Т
- (3) Кладка из мелкоштучных материалов



\* Толщина звукоизоляционного слоя принимается по расчету.

Инва. № подл.	Подпись и дата	Взамен инв. №

Изм.	Кол.уч	Лист	№ док.	Подпись	Дата

Б2.030-6.10.1-3

Лист

8